

SCHEDA DATI DI SICUREZZA

Data di compilazione: dicembre 2009, revisione 2.0

1. IDENTIFICAZIONE DEL PREPARATO E DELLA SOCIETÀ

1.1 - Identificazione del preparato

Nome commerciale: **RODENTICIDA TOPIRAT COMBI**

Registrazione Ministero del Lavoro, della Salute e delle Politiche Sociali n 14635

1.2 - Uso del preparato

Esca raticida-topicida per uso domestico e civile

1.3 - Identificazione della società:

BLEU LINE S.r.l. Via Virgilio 28 Z.I. Villanova 47100 - FORLÌ (FC) tel. 0543.754430 Fax 0543.754162

Tecnico competente della redazione della SDS: bleuline@bleuline.it

1.4 - Numero telefonico di chiamata urgente

0543.754430 (Bleu Line, ore di ufficio)

In caso di malessere consultare un centro antiveleni. CENTRO ANTIVELENI OSPEDALE NIGUARDA (MI) 02.66101029.

2. IDENTIFICAZIONE DEI PERICOLI

Rischi per la salute: I due principi attivi sono due anticoagulanti cumarinici ed in caso di ingestione di considerevoli quantità di prodotto il rischio è di contrarre emorragie (inibizione della vitamina K, emorragie cutanee e mucose) anche con notevole ritardo (giorni) dopo l'ingestione.

Rischi per l'ambiente: I principi attivi risultano rispettivamente altamente tossico (Bromadiolone) e nocivo (Coumatetralil) per gli organismi acquatici e possono provocare a lungo termine effetti negativi per l'ambiente acquatico. Il preparato tal quale non presenta pericoli per l'ambiente in relazione alla ridottissima concentrazione del principio attivo

3. COMPOSIZIONE/INFORMAZIONI SUGLI INGREDIENTI

Descrizione chimica: Esca raticida-topicida contenente un'associazione di due anticoagulanti cumarinici

Non sono presenti nel preparato sostanze pericolose per la salute ai sensi della direttiva 67/548/CEE e successivi adeguamenti, o per le quali esistono limiti di esposizione riconosciuti, in concentrazioni tali da dovere essere dichiarate. Si riportano in ogni caso di seguito le informazioni sui principi attivi e sul coformulante (denatonio benzoato) dichiarati in etichetta.

NOME CHIMICO	CONC %	N. CAS	N.EINECS	EU INDEX	SIMBOLI E FRASI DI RISCHIO
COUMATETRALIL (97%)	0,0375	5836-29-3	227-424-0	607-059-00-7	T+, R 27/28-48/24/25 ; R 52-53
BROMADIOLONE (98%)	0,005	28772-56-7	249-205-9	-	T+, R 27/28-48/24/25; N, R 50-53
DENATONIO BENZOATO	0,001	3734-33-6	223-095-2	-	XN, R 20/22, 38, 41, 52/53

4. MISURE DI PRIMO SOCCORSO

Misure di carattere generale: Nei casi di dubbio o qualora i sintomi persistano, ricorrere a cure mediche, fornendo le informazioni contenute nell'etichetta e nella presente scheda. Il primo intervento, in caso di infortunio, deve essere effettuato da personale addestrato per evitare ulteriori complicazioni o danni all'infortunato.

Contatto con gli occhi: Lavare abbondantemente con acqua, possibilmente corrente, a palpebre aperte, per almeno 10'.

Contatto con la pelle: Lavare con abbondante acqua corrente e sapone le aree del corpo che sono venute a contatto con il preparato.

BLEU LINE S.r.l.

Via Virgilio, 28 - Z. I. Villanova - 47122 Forlì (FC) - (ITALIA)
Tel. +39 543 754430 - Fax +39 543 754162 - E-mail: bleuline@bleuline.it
www.bleuline.it | www.divisioneleica.it

Inalazione:

Portare all'aria aperta e lasciare riposare. Controllare la respirazione dell'infortunato. In caso di disturbi persistenti consultare il medico.

Ingestione:

Consultare immediatamente un medico, mostrando la scheda di sicurezza . Il preparato contiene un'associazione di due anticoagulanti cumarinici a bassa concentrazione e può causare avvelenamenti per inibizione della vitamina K solo se ingerito in forte quantità. **Sintomi:** avvelenamento grave per ingestione, emorragie cutanee e mucose. La sintomatologia a carico di altri sistemi od apparati è prevalentemente emorragica. In caso di ingestione di grosse quantità provocare il vomito, lavanda gastrica e monitorare l'attività protrombinica. Somministrare se necessario vitamina K (antidoto specifico di tutti gli anticoagulanti). Controindicazioni: anticoagulanti.

Avvertenza per il medico:

per consultare un centro antiveneni vedere paragrafo 1.4

5. MISURE ANTINCENDIO

Il prodotto non è infiammabile, pur essendo combustibile. Lo stato fisico pastoso rende estremamente improbabile la dispersione di polveri in aria e quindi la formazione di miscele infiammabili. Le indicazioni che seguono si riferiscono all'ipotesi di incendio in cui sia coinvolto il prodotto.

Mezzi di estinzione appropriati: Polvere dry, CO₂, acqua nebulizzata, schiuma.

Pericoli particolari di incendio: In caso di incendio, emissione di gas tossici e vapori irritanti.

Equipaggiamento di protezione: Indossare idoneo autorespiratore (soprattutto in locali chiusi) ed indumenti protettivi completi.

Procedure speciali: Contenere la propagazione. Mantenersi sopravento. Evitare di respirare i fumi. Raffreddare i contenitori esposti al fuoco con acqua nebulizzata. Evitare che le acque di estinzione si disperdano nell'ambiente.

6. MISURE IN CASO DI FUORIUSCITA ACCIDENTALE

Precauzioni individuali: Usare idonei mezzi di protezione individuale (sez. 8). Non fumare od usare fiamme libere.

Precauzioni ambientali: Tenere il prodotto lontano dagli scarichi, da acque fluviali e marine per evitare inquinamento ambientale (nel caso, avvisare le autorità competenti). In caso di spandimento sul suolo, raccogliere in un contenitore in plastica.

7. MANIPOLAZIONE E IMMAGAZZINAMENTO

Manipolazione: Evitare di mangiare, bere e fumare. Impiegare indumenti protettivi adatti (vd.8). Dopo la manipolazione lavarsi con acqua e sapone.

Immagazzinamento: Conservare negli imballaggi originali chiusi, lontano da alimenti e bevande ed in luoghi inaccessibili a bambini ed animali domestici.

8. CONTROLLO DELL'ESPOSIZIONE / PROTEZIONE INDIVIDUALE

Precauzioni generali: Usare il preparato secondo le indicazioni contenute in questa scheda. Utilizzare i dispositivi di protezione individuale indicati nella presente sezione.

Limiti di concentrazione: Per l'ambiente di lavoro non sono presenti valori limite di esposizione professionale e/o valori limite biologici per nessuno dei componenti del preparato. In caso di esposizione professionale al preparato indossare i dispositivi di protezione personale indicati di seguito.

BLEU LINE S.r.l.

Via Virgilio, 28 - Z. I. Villanova - 47122 Forlì (FC) - (ITALIA)
Tel. +39 543 754430 - Fax +39 543 754162 - E-mail: bleuline@bleuline.it
www.bleuline.it | www.divisioneleica.it

Protezione respiratoria:	Utilizzare se necessario (ambienti poco ventilati qualora sia presumibile un'esposizione a polveri del preparato) mascherine per la protezione dalle polveri (FFP1).
Protezione delle mani:	Usare guanti impermeabili ai prodotti chimici (es in vinile o gomma). Evitare il contatto diretto con le mani.
Protezione degli occhi:	Usare occhiali protettivi con protezione laterale in caso di possibile contatto con gli occhi.
Protezione della pelle:	Usare camici protettivi o tute da lavoro.

9. PROPRIETÀ FISICHE E CHIMICHE

Aspetto:	esca in pasta di colore verde o arancione
Odore:	dolciastro
Solubilità:	insolubile in acqua
Punto di infiammabilità:	non infiammabile
Proprietà esplosive:	non esplosivo
Proprietà comburenti:	non comburente

10. STABILITÀ E REATTIVITÀ

Stabilità:	Stabile nelle normali condizioni di impiego e stoccaggio (confezione chiusa e a temperature comprese tra 0° C e 50°C).
Condizioni da evitare:	Contatto con fonti di calore e stoccaggio in fusti aperti.
Sostanze da evitare:	Sostanze ossidanti, in particolare acidi ossidanti. Acidi in genere
Prodotti di decomposizione:	La decomposizione termica causa la formazione di composti pericolosi.

11. INFORMAZIONI TOSSICOLOGICHE

Ingestione:	Intossicazioni sono possibili per <u>ingestione</u> (emorragie interne). The WHO Recommended Classification of Pesticides by Hazard (edizione 2004, revisione del 2006) indica per il principio attivo Bromadiolone un valore di LD50 di 1,12 mg/Kg e per il principio attivo Coumatetralil un valore di LD50 di 16 mg/Kg. Conseguentemente, considerando la concentrazione finale del p.a. nel preparato, il valore di LD50 stimato del preparato risulta > 2000 mg/Kg. Considerando la concentrazione dei p.a. nel preparato l'ingestione accidentale è da considerarsi come relativamente poco pericolosa per l'uomo.
Inalazione:	Tossicità non significativa del preparato. Evitare in ogni caso di inalare il preparato
Contatto con la pelle:	Tossicità non significativa del preparato. Evitare in ogni caso il contatto diretto con il preparato
Contatto con gli occhi:	Tossicità non significativa del preparato. Evitare in ogni caso il contatto diretto con il preparato
Meccanismo d'azione dei p.a.	Le molecole del Coumatetralil e del Bromadiolone inibiscono l'enzima Vitamina K epossido-reduttasi, necessario alla biosintesi della vitamina K. Considerando il tempo di emivita molto lungo nel sangue dei principi attivi si possono verificare diminuzioni di concentrazione nel sangue di vitamina K (necessaria alla sintesi di protrombina) anche dopo giorni dall'esposizione.

BLEU LINE S.r.l.

Via Virgilio, 28 - Z. I. Villanova - 47122 Forlì (FC) - (ITALIA)
 Tel. +39 543 754430 - Fax +39 543 754162 - E-mail: bleuline@bleuline.it
 www.bleuline.it | www.divisioneleica.it

12. INFORMAZIONI ECOLOGICHE

Considerazioni generali:	Utilizzare secondo le buone pratiche lavorative, evitando di disperdere il prodotto nell'ambiente. Non sono note informazioni sul preparato
Classificazione:	I principio attivi (Bromadiolone e Coumatetralil) risultano rispettivamente altamente tossico e nocivo per gli organismi acquatici e possono provocare a lungo termine effetti negativi per l'ambiente acquatico. Il preparato tal quale (metodo convenzionale) ha valori di LC_{50} e $EC_{50} > 10$ mg/l
Dati ecotossicologici:	<u>Principi attivi:</u> Coumatetralil: LC_{50} pesci (trota) 48 mg/l/96h; Bromadiolone: LC_{50} pesci (trota) 1,4 mg/l/96h, biodegradabile alla luce

13. CONSIDERAZIONI SULLO SMALTIMENTO

Considerazioni generali:	Recuperare se possibile. Operare secondo le vigenti disposizioni locali e nazionali. I contenitori, anche se completamente svuotati, non devono essere dispersi nell'ambiente. Se contengono residui devono essere classificati, stoccati ed avviati ad un idoneo impianto di trattamento. Per un utilizzo non professionale il contenitore completamente vuoto può essere eliminato con i rifiuti domestici.
Classificazione:	La classificazione del rifiuto è un obbligo del produttore dello stesso. Possibili codici CER: 16 03 05* (rifiuti organici contenenti sostanze pericolose) oppure 07 04 13* (rifiuti solidi contenenti sostanze pericolose)

14. INFORMAZIONI SUL TRASPORTO

Il preparato non è soggetto alle normative sul trasporto su strada e ferrovia (ADR/RID), via mare (IMDG) via aerea (ICAO/IATA)

15. INFORMAZIONI SULLA REGOLAMENTAZIONE

Classificazione ed etichettatura del preparato ai sensi del D.Lgs. 65/2003

Simboli di pericolosità:	nessuno
Fraasi di rischio (R):	nessuna
Consigli di prudenza (S):	2 - Conservare fuori della portata dei bambini. 7 - Conservare il recipiente ben chiuso. 13 - Conservare lontano da alimenti o mangimi e da bevande. 20/21 - Non mangiare né bere, né fumare durante l'impiego. 24/25 - Evitare il contatto con la pelle e gli occhi 37 - Usare guanti adatti (in gomma o PVC) 44 - In caso di malessere consultare il medico (se possibile, mostrargli l'etichetta)
	Nota: vedere anche le informazioni riportate nell'etichetta del prodotto

16) ALTRE INFORMAZIONI

Considerazioni generali:	L'informazione fornita su questa scheda di sicurezza corrisponde allo stato attuale delle nostre conoscenze e della nostra esperienza del prodotto, e non è esaustiva. Salvo indicazioni contrarie si applica al prodotto in quanto tale e conforme alle specifiche. In caso di combinazioni o miscele, assicurarsi che nessun nuovo pericolo possa manifestarsi. È comunque responsabilità dell'utilizzatore assicurarsi dell'idoneità e completezza delle informazioni in relazione al particolare uso che ne deve fare. Essa non dispensa in nessun caso l'utilizzatore del prodotto dal rispettare l'insieme delle norme legislative, ammini-
---------------------------------	---------------------------------------------------------------------------------------------------------------------------------------------------------------------------------------------------------------------------------------------------------------------------------------------------------------------------------------------------------------------------------------------------------------------------------------------------------------------------------------------------------------------------------------------------------------------------------------------------------------------------------------------------

BLEU LINE S.r.l.

Via Virgilio, 28 - Z. I. Villanova - 47122 Forlì (FC) - (ITALIA)
Tel. +39 543 754430 - Fax +39 543 754162 - E-mail: bleuline@bleuline.it
www.bleuline.it | www.divisioneleica.it



Numero revisione:

2.0.

Data di compilazione:

dicembre 2009. La presente scheda supera e sostituisce la precedente versione del luglio 2004. Tutte le sezioni hanno subito modifiche rispetto alla precedente versione.

Testo frasi R del paragrafo 3:

R20/22- Nocivo per ingestione ed inalazione
R27/28 - Molto tossico a contatto con la pelle e per ingestione
R38 - Irritante per la pelle
R41 - Rischio di gravi lesioni oculari.
R48/24/25 - Tossico: pericolo di gravi danni alla salute in caso di esposizione prolungata a contatto con la pelle e per ingestione
R50/53 - Altamente tossico per gli organismi acquatici, può provocare a lungo termine effetti negativi per l'ambiente acquatico.
R52/53 - Nocivo per gli organismi acquatici, può provocare a lungo termine effetti negativi per l'ambiente acquatico.

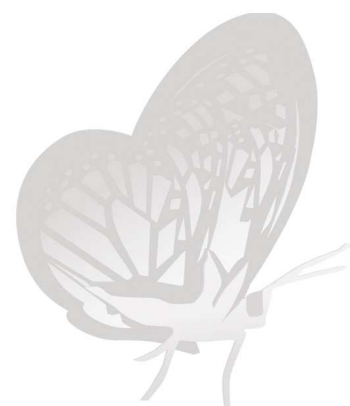
Normativa di riferimento:

Vengono rispettate le indicazioni fornite dalla seguente normativa europea:

- direttiva 67/548/CE (classificazione ed etichettatura sostanze pericolose) recepita dal D.Lgs n° 52/1997; La scheda è aggiornata al 29° adeguamento ma non subirebbe alcuna modifica anche con il recepimento nella normativa italiana del 30° (2008/58/CE) e 31° (2009/09/CE) adeguamento.
- direttiva 99/45/CE (classificazione ed etichettatura preparati pericolosi) recepita dal D.Lgs n° 65/2003;
- direttiva 98/24/CE (protezione della salute e della sicurezza dei lavoratori contro i rischi da agenti chimici) recepita dal D.Lgs 81/2008;
- regolamento CE 1907/2006 (Allegato II: guida alla compilazione delle schede di dati di sicurezza).

Altre informazioni:

La presente scheda è stata realizzata in collaborazione con Bioikòs Ambiente S.r.l. - con sede in via Rivani 99, BOLOGNA (Tel. 051 - 5878211).



BLEU LINE S.r.l.

Via Virgilio, 28 - Z. I. Villanova - 47122 Forlì (FC) - (ITALIA)
Tel. +39 543 754430 - Fax +39 543 754162 - E-mail: bleuline@bleuline.it
www.bleuline.it | www.divisioneleica.it